

2008

Svensk Mjök

VD-ord

Organisation

Förvaltningsberättelse

Resultaträkning

Balansräkning

Kassaflödesanalys

Revisionsberättelse

Styrelse

Ägarna

VD har ordet

FOTO: SUSANNE KRONHOLM



Anne-Marie Dahlén, vd Svensk Mjolk.

»I tuffa tider krävs det mod att lyfta fram långsiktighet och framtidstro«

Aret som gått har varit händelserikt för mjölken. Begrepp som konkurrenstryck, ekoboomb i mejeridisken, smör och gräddde är rätt fett(!), snabba prisvariationer, global melaminkris, klimateffekt, utbrott av Blåtunga, strukturförändringar och lågkonjunktur har blivit vardag. I denna komplexa omvärld ska branschföreningen Svensk Mjolk leverera långsiktig nytta till medlemsföretag och ytterst till svenska mjölkbönder.

2008 har utmanat oss i att analysera och agera både på kort och lång sikt. Samtidigt. Och att skapa långsiktigt engagemang bland Svensk Mjölks medlemsföretag samtidigt som dessa behöver fokusera på det snabba och tuffa marknadsspelet.

DIALOGEN MED MEDLEMSFÖRETAGEN är avgörande för att Svensk Mjolk ska kunna göra nytta och ge god medlemservice. Under året har vi haft en aktiv dialog med styrelse, medlemsföretag och medarbetare för att bland annat värdera och korrigera vårt strategiska Scenarioarbete 2012. Det arbetet innebär att identifiera troliga skeenden framåt i tiden. I tuffa tider krävs det mod att lyfta fram långsiktighet och framtidstro. Min uppfattning är att detta är en central uppgift för en branschförening. Att se ljuset då omgivningen ser tillvaron som mörkast.

Ledningen för Svensk Mjolk har därför målat en framtidsbild för mjölken som ska inspirera oss och hjälpa oss till rätt strategiska vägval. I denna beskrivning av framtiden ser vi till exempel att den vikande konsumtionstrenden för mjolk har vänt, att samhället har en positiv bild av mjölken och klimatet, och att mjölkföretagarna har framtidstro och hög företagsarskicklighet.

ATT FÖRBEREDA BRANSCHEN FÖR FRAMTIDEN är viktigt för Svensk Mjolk. Under året har styrelsen utifrån Scenarioarbetet 2012 agerat för att branschen ska vara väl rustad. Till exempel har styrel-

sen tagit beslut om ett gemensamt nordiskt avelsmål, att utveckla det nya managementverktyget Milk Controlling för företagsstyrning, och tillsammans med Dansk Kvæg utvecklat rådgivning och IT-kopplingar till Herd Navigator®. Styrelsen har också drivit strategiska IT-frågor, som förväntas leda till samarbete med andra nordiska organisationer kring kodbasen.

SVENSK MJÖLKS MJÖLKPOLITISKA ARBETE har präglats av översynen av EU:s jordbrukspolitik, den så kallade Hälsokontrollen. Vi har vid politiska uppvaktningar och i kontakter med myndigheter och verk, kommunicerat ståndpunkter som är viktiga för de svenska mjölkföretagens konkurrenskraft. Svensk Mjolk accepterar till exempel inte utjämning av gårdsstöden. Arbetet med remisser har också varit omfattande. Under året har vi besvarat ett 60-tal, framför allt inom veterinär- och livsmedelslagstiftning.

Vi har även varit aktiva med förslag och synpunkter i de tre regeringsuppdrag som Jordbruksverket, SJV, arbetat med kring förprovning av djurstallar och utveckling av djurskyddstillsynen. SJV föreslår flera förenklingar kring förprovningen av stallbyggnader från djurskydds- och djurhälsosynpunkt. En annan utredning om statens finansiella ansvar för smittskyddet har också krävt stort engagemang av experter inom Svensk Mjolk.

SOM BRANSCHFÖRENING SKA SVENSK MJÖLK noga värdera när koncept och projekt ska överlämnas till medlemsföretagen för att övergå i en kommersiell fas. För att tydliggöra styrning och ekonomisk uppföljning drivs därför Årets Kock från och med 1 januari 2009 som ett helägt dotterbolag till Svensk Mjolk. Åtaganden mot sponsrande mejeriföretag och andra sponsorer regleras i avtal.

Caffè Latte-projektet Beige har överlåtits till Arla Foods då de som enda mejeriföretag finansierar verksamheten från 2009. ▶

► **SVENSK MJÖLK ÄGER OCH VÅRDAR FLERA VARUMÄRKEN** inom mejeriområdet som till exempel Grevé®, Herrgård®, Präst® och Svenskt Smör. Under året har ett omfattande arbete lagts ned på att skapa tillverkningsmanual, grafiska profiler och licensavtal för Svenskt Smör. Även en ny varumärkesmanual för svenska hårdostar har utarbetats.

2008 HAR INNEBURIT FORTSATT ARBETE MED ATT STÄRKA KOMPETENS OCH EFFEKTIVITET INOM SVENSK MJÖLK. Vi har utvecklat en gemensam projektmodell med integrerad kommunikationsplan.

Vi har startat flera horisontella team i kunskapskedjan, till exempel team Nutrition, team Klimat/miljö, team Djurvälstånd och team Foder för att stärka samspelet mellan kunskapsområdena. Teamen ska säkerställa att vi arbetar effektivt och att vi kan ta hand om både komplexa synergier och målkonflikter.

Vi har påbörjat ett arbete för att ytterligare stärka chefer och ledare inom Svensk Mjolk. Som ett led i att öka den interna dialogen och även för att skapa fler kontorsplatser har vi byggt om ett av

våningsplanen på Stockholmskontoret till öppet kontorslandskap. Utvärdering efter ett halvt år visar att medarbetarna trivs och att vi tillsammans har skapat en inspirerande och kreativ arbetsmiljö.

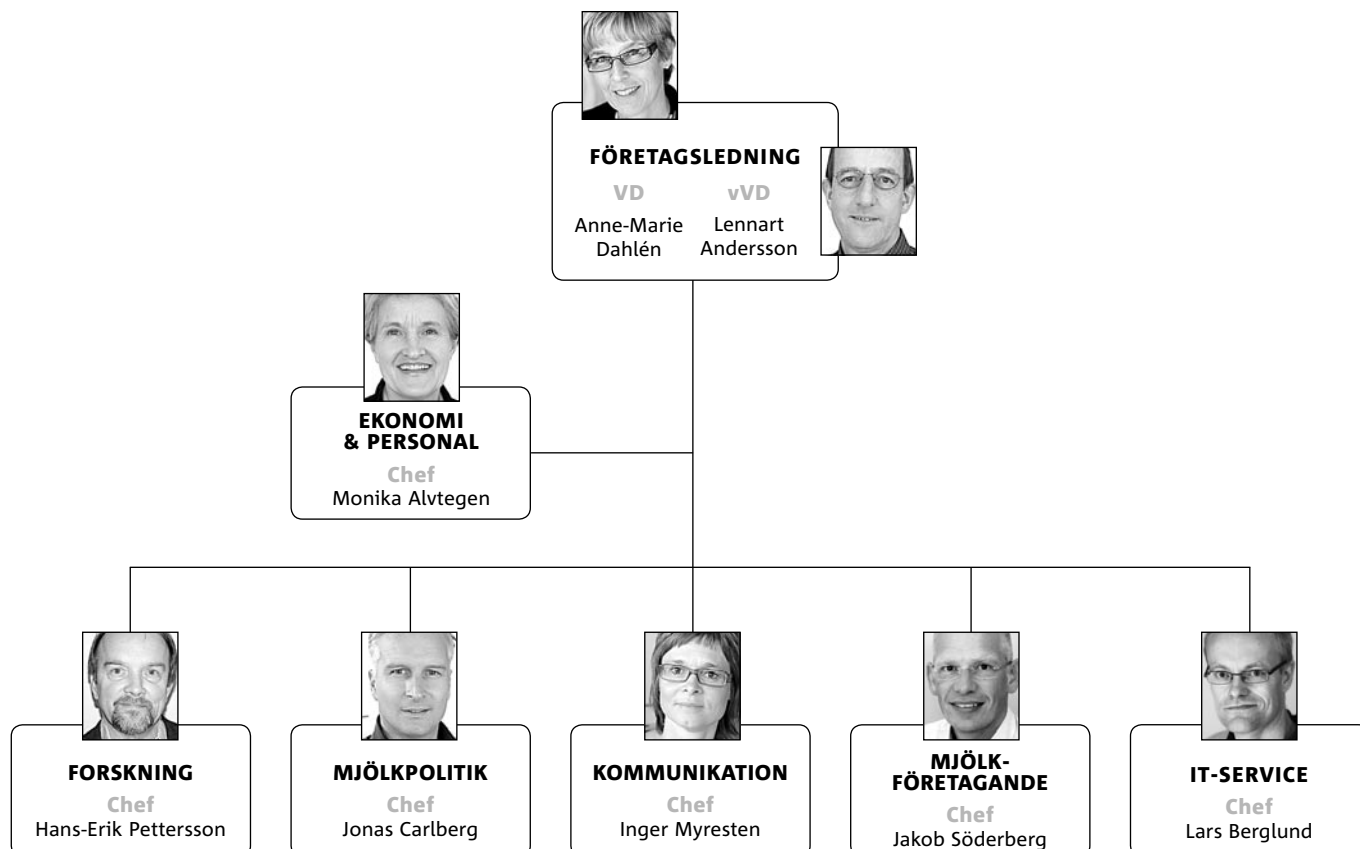
DEN SNABBA OMVÄRLDEN PÅVERKAR SVENSK MJÖLK. 2008 har inneburit kompetensförstärkning inom miljö/klimat och nutrition. Ökat fokus på snabbare marknadsanalyser, lönsamhetsjämförelser och strukturrapporter. Nya satsningar för att för mjölkens bästa påverka unga målgrupper via sociala/digitala medier. Bara för att nämna några exempel. Vår unika styrka är att alla medarbetare har attityden och viljan att »gå den extra milen« för att utveckla och skydda den svenska mjölken. Det gör mig väldigt stolt!



Ann-Marie Dahlén, vd Svensk Mjolk

För mer information om Svensk Mjölks verksamhet, nytta och resultat 2008, besök www.svenskmjolk.se/nyttaochresultat2008.

Organisation



Förvaltningsberättelse

Styrelsen och verkställande direktören för Svensk Mjök Ekonomisk förening avger härmed årsredovisning för räkenskapsåret 1 januari–31 december 2008.

VERKSAMHETENS ART OCH INRIKTNING

Svensk Mjök Ekonomisk förening är moderförening i Svensk Mjök-koncernen. Föreningens medlemmar består av landets sju största mejeriföretag som tillsammans producerar över 99 procent av landets mjök, sju husdjursföreningar, två avelsföretag och nio ras- och intresseföreningar. Föreningens egen verksamhet omfattar kapitalförvaltning. I övrigt bedrivs koncernens verksamhet genom dotterbolaget.

Svensk Mjök Ekonomisk förening har ett dotterbolag: Svensk Mjök AB. Under året såldes aktierna i dotterbolaget Husdjur AB till Svensk Mjök AB.

SVENSK MJÖLK AB arbetar på uppdrag av moderföreningen och dess medlemmar. Mjöksektorns samspel med omvärlden – globaliseringen – har lett Svensk Mjök i utveckling mot ett vasst kunskapsföretag med väletablerade nätverk av forskare, experter, beslutsfattare och opinionspåverkare, såväl inom som utom landet. Bolaget äger och utvecklar kunskap i kedjan från ko till konsument.

OMSÄTTNING, RESULTAT OCH STÄLLNING

Koncernens resultat efter finansiella poster uppgick till –8 084 kkr (29 814) varav moderföreningens resultat uppgick till –3 845 kkr (929).

Svensk Mjök AB:s nettoomsättning uppgick till 190 953 kkr (189 897) och resultatet efter finansiella poster till –6 717 kkr (–6 658).

Koncernen har ett så kallat koncernkonto i Swedbank. Likviditeten i koncernen är god. En placeringspolicy finns för koncernen. Den mer långsiktiga överlikviditeten förvaltas för närvarande av Robur Kapitalförvaltning AB.

BELOPP I KKR	KONCERNEN			MODERFÖRENINGEN		
	2008	2007	2006	2008	2007	2006
Nettoomsättning	191 505	190 857	256 021	101	101	101
Rörelseresultat	–11 492	21 962	–9 415	–2 109	–2 975	–1 995
Resultat efter finansiella poster	–8 895	29 814	13 956	–3 845	929	14 721
Balansomslutning	295 294	315 258	337 813	251 236	274 496	283 518
Soliditet (%)	75	72	60	47	44	44

FÖRSLAG TILL VINSTDISPOSITION

Fritt eget kapital i koncernen uppgår till 157 757 kkr, varav årets resultat är –8 084 kkr.

Till föreningsstämman förfogande står följande vinstmedel (kk):

Balanserat resultat	61 980
Årets resultat	–3 845
	<hr/>
	58 135

Styrelsen och verkställande direktören föreslår att:

i ny räkning överförs:	58 135
	<hr/>
	58 135

Beträffande koncernens och moderföreningens resultat och ställning hänvisas till nedanstående resultat- och balansräkningar, finansieringsanalyser samt tilläggsupplysningar. Alla belopp uttrycks i svenska kkr där inte annat anges.

Resultaträkningar

	Not	KONCERNEN		MODERFÖRENINGEN	
		2008	2007	2008	2007
Nettoomsättning	1	191 505	190 857	101	101
Övriga rörelseintäkter	2	258	35 001	–	–
Kostnad för utförda tjänster och sålda varor		–174 330	–177 909	–	–
Bruttoresultat		17 433	47 949	101	101
Försäljningskostnader		–3 081	–2 683	–	–
Administrationskostnader		–7 190	–8 815	–2 210	–3 076
Forsknings- och utvecklingskostnader		–18 654	–14 282	–	–
Övriga rörelseintäkter		–	–	–	–
Övriga rörelsekostnader		–	–207	–	–
Rörelseresultat	3, 17, 21, 22	–11 492	21 962	–2 109	–2 975
Resultat från finansiella investeringar					
Resultat från försäljning i koncernbolag		–	–103	–	–44
Resultat från aktier i dotterbolag		–	–	–	–
Resultat från andelar i intresseföretag		–	46	–	–
Resultat från övriga värdepapper		–462	801	–462	801
Övriga ränteintäkter och liknande resultatposter	4	13 487	10 664	10 195	8 155
Räntekostnader och liknande resultatposter		–10 428	–3 556	–11 469	–5 008
Resultat efter finansiella poster		–8 895	29 814	–3 845	929
Bokslutsdispositioner					
Förändring av periodiseringsfond		–	–	–	3 462
Resultat efter bokslutsdispositioner		–8 895	29 814	–3 845	4 391
Skatt på årets resultat	10	811	–5 620	–	–1 491
ÅRETS RESULTAT		–8 084	24 194	–3 845	2 900

Balansräkningar

TILLGÅNGAR	Not	KONCERNEN		MODERFÖRENINGEN	
		2008-12-31	2007-12-31	2008-12-31	2007-12-31
ANLÄGGNINGSTILLGÅNGAR					
<i>Materiella anläggningstillgångar</i>					
Byggnader och mark	5	–	1 876	–	–
Maskiner och inventarier	6	5 494	4 804	–	–
		<u>5 494</u>	<u>6 680</u>	–	–
<i>Finansiella anläggningstillgångar</i>					
Aktier i dotterbolag	7	–	–	5 328	6 642
Fordringar hos koncernföretag		–	–	–	–
Aktier i intressebolag	8	–	–	–	–
Andra aktier och andelar	9	14 776	14 776	14 776	14 776
Andra långfristiga värdepappersinnehav		129	129	–	–
Uppskjuten skattefordran	11	1 263	1 573	–	–
Andra långfristiga fordringar	12, 19	3 865	3 776	–	–
		<u>20 033</u>	<u>20 254</u>	<u>20 104</u>	<u>21 418</u>
SUMMA ANLÄGGNINGSTILLGÅNGAR		25 527	26 934	20 104	21 418
OMSÄTTNINGSTILLGÅNGAR					
<i>Varulager med mera</i>					
Färdiga varor och handelsvaror		611	4	–	–
		<u>611</u>	<u>4</u>	–	–
<i>Kortfristiga fordringar</i>					
Kundfordringar		24 511	20 889	–	–
Skattefordran		6 801	5 731	1 095	897
Övriga fordringar		129	2 312	–	–
Förutbetalda kostnader och upplupna intäkter	13	10 309	10 486	2 894	3 733
		<u>41 750</u>	<u>39 418</u>	<u>3 989</u>	<u>4 630</u>
Kortfristiga placeringar		171 452	170 576	171 443	170 571
Kassa och bank		55 954	78 326	55 700	77 877
SUMMA OMSÄTTNINGSTILLGÅNGAR		269 767	288 324	231 132	253 078
SUMMA TILLGÅNGAR		295 294	315 258	251 236	274 496 ►

▶ EGET KAPITAL OCH SKULDER	Not	KONCERNEN		MODERFÖRENINGEN	
		2008-12-31	2007-12-31	2008-12-31	2007-12-31
EGET KAPITAL	14				
Bundet eget kapital					
Insatskapital/Aktiekapital		39 421	39 421	39 421	39 421
Bundna reserver/Reservfond		23 153	26 060	20 661	20 515
		62 574	65 481	60 082	59 936
Fritt eget kapital					
Fria reserver/Balanserad vinst		165 841	138 740	61 980	59 226
Årets resultat		-8 084	24 194	-3 845	2 900
		157 757	162 934	58 135	62 126
SUMMA EGET KAPITAL		220 331	228 415	118 217	122 062
Avsättningar					
Avsättningar för garantier		617	630	617	630
Övriga avsättningar	15	4 802	5 619	-	-
Avsättningar för pensioner	16, 17	17 940	18 026	-	-
Uppskjuten skatteskuld	16	74	1 268	-	-
		23 433	25 543	617	630
Långfristiga skulder					
Skulder till koncernföretag				70 941	70 941
				70 941	70 941
Kortfristiga skulder					
Leverantörsskulder		19 664	26 291	-	-
Skulder till koncernföretag		-	-	60 517	79 277
Skatteskulder		-	-	-	-
Övriga skulder		3 947	4 130	557	530
Upplupna kostnader och förutbetalda intäkter	18	27 919	30 879	387	1 056
		51 530	61 300	61 461	80 863
SUMMA EGET KAPITAL OCH SKULDER		295 294	315 258	251 236	274 496
POSTER INOM LINJEN					
Ställda säkerheter	19	3 865	3 776	Inga	Inga
Ansvarsförbindelser	20	5 978	6 059	5 978	6 039

Kassaflödesanalys

Not	KONCERNEN		MODERFÖRENINGEN	
	2008	2007	2008	2007
DEN LÖPANDE VERKSAMHETEN				
Rörelseresultat före finansiella poster	-11 492	21 962	-2 109	-2 975
Avskrivningar	2 580	3 092	-	-
Övriga ej likviditetspåverkande poster	-1 067	-32 180	-13	-539
	-9 979	-7 126	-2 122	-3 514
Erhållen ränta	13 141	9 833	10 210	5 519
Erhållna utdelningar	825	831	824	830
Erlagd ränta	-10 428	-2 808	-11 469	-5 008
Betald inkomstskatt	-1 145	-7 613	-	-122
	-7 586	-6 883	-2 557	-2 295
Ökning/minskning varulager	-607	3	-	-
Ökning/minskning kundfordringar	-3 622	2 563	-	-
Ökning/minskning övriga kortfristiga fordringar	1 881	875	-198	1 413
Ökning/minskning leverantörsskulder	-6 627	-4 183	-	-
Ökning/minskning övriga kortfristiga rörelseskulder	-3 143	-835	-14 077	-8 902
KASSAFLÖDE FRÅN DEN LÖPANDE VERKSAMHETEN	-19 704	-8 460	-16 832	-9 784
INVESTERINGSVERKSAMHETEN				
Investeringar i materiella anläggningstillgångar	-3 366	-2 788	-	-
Sålda materiella anläggningstillgångar	2 126	1 127	-	-
Sålda dotterbolag	-	-	1 314	-44
Sålda intressebolag	-	100	-	-
Placeringar i övriga finansiella anläggningstillgångar	-89	-1 687	-	-
Avyttring/amorteringar av övriga finansiella anläggningstillgångar	-462	-	-	-
Ökning/minskning kortfristiga finansiella placeringar	-	801	-462	801
KASSAFLÖDE FRÅN INVESTERINGSVERKSAMHETEN	-1 791	-2 447	852	757
FINANSIERINGSVERKSAMHETEN				
Utbetalt koncernbidrag	-	-	-5 325	-
KASSAFLÖDE FRÅN FINANSIERINGSVERKSAMHETEN	0	0	-5 325	0
ÅRETS KASSAFLÖDE	-21 495	-10 907	-21 305	-9 027
Likvida medel vid årets början	248 901	259 808	248 448	257 475
Annan ökning/minskning av bokförda värdet	-	-	-	-
Likvida medel vid årets slut	23 227 406	248 901	227 143	248 448
<i>Likvida medel definieras som kassa och bank samt kortfristiga placeringar.</i>				
<i>I övriga ej likviditetspåverkade poster ingår:</i>				
Avsättningar för garantier	-	-	13	539
Realisationsresultat vid försäljning av anläggningstillgångar	154	34 732	-	-
Avsättningar till pensioner	913	-2 552	-	-
	1 067	32 180	13	539

Tilläggsupplysningar

REDOVISNINGSPRINCIPER

Årsredovisningen är upprättad i enlighet med Årsredovisningslagen och Bokföringsnämndens allmänna råd.

Redovisningsprinciperna är oförändrade jämfört med föregående år.

KONCERNREDOVISNING

Koncernredovisningen har upprättats enligt Redovisningsrådets rekommendation om koncernredovisning. Samtliga förvärv har redovisats enligt förvärvsmetoden.

Koncernens resultat- och balansräkningar omfattar alla företag i vilka moderföretaget direkt eller indirekt har mer än hälften av aktiernas röstvärde.

Intressebolag redovisas enligt kapitalandelsmetoden.

Koncernbidrag redovisas, med beaktande av skatteeffekten (28 procent), direkt mot balanserade vinstmedel i balansräkningen utom i de fall då koncernbidraget för mottagaren är att se som utdelning. Koncernbidraget redovisas då som en finansiell intäkt hos mottagaren.

ANLÄGGNINGSTILLGÅNGAR

Anläggningstillgångarna redovisas till anskaffningskostnad med avdrag för planmässiga avskrivningar baserade på en bedömning av tillgångarnas nyttjandeperiod.

Avskrivningar enligt plan har gjorts enligt följande:

<i>Byggnader och markanläggningar</i>	<i>20–50 år</i>
<i>Maskiner och andra tekniska anläggningar</i>	<i>7 år</i>
<i>Byggnads- och lagerinventarier</i>	<i>5 år</i>
<i>Laboratorieutrustning samt övriga maskiner och inventarier</i>	<i>5 år</i>
<i>Datautrustning samt telefon- och telefaxutrustning</i>	<i>3 år</i>

Skillnaden mellan avskrivningar enligt plan och bokförda avskrivningar redovisas som bokslutsdisposition.

VARULAGER

Varulagret har värderats enligt lägsta värdets princip, det vill säga till det lägsta av anskaffningsvärde och verkligt värde. Vid bestämmande av anskaffningsvärdet har först-in-först-ut-principen tillämpats.

FORDRINGAR

Fordringar är redovisade till de belopp varmed de beräknas inflyta.

FORDRINGAR OCH SKULDER I UTLÄNDSK VALUTA

Fordringar och skulder i utländsk valuta har omräknats till svenska kronor efter balansdagens kurs. Skillnaden mellan anskaffningsvärde och balansdagens värde har resultatförts.

SKATTER

Redovisning sker av aktuell skatt och uppskjuten skatt. Aktuell skatt baseras på respektive företags deklaration. Uppskjuten skatt beaktar skatteeffekten av skillnader mellan i redovisningen intagna värden och skattemässiga värden.

För poster som redovisas direkt mot eget kapital (såsom koncernbidrag) redovisas även skatteeffekten direkt mot eget kapital.

LEASINGAVTAL

Samtliga leasingavtal, oavsett om de är finansiella eller operationella, redovisas som hyresavtal (operationella leasingavtal).

KASSAFLÖDESANALYS

Kassaflödesanalyserna upprättas enligt indirekt metod. Redovisade kassaflöden omfattar endast transaktioner som medför in- och utbetalningar.

NYCKELTALSDEFINITIONER

Soliditet. Eget kapital och obeskattade reserver (med avdrag för uppskjuten skatt) i förhållande till balansomslutningen.

Not 1 Nettoomsättning

KONCERNEN	2008	2007
Svensk Mjök Ekonomisk förening	101	101
Svensk Mjök AB-koncernen	191 534	190 756
	<u>191 635</u>	<u>190 857</u>
Eliminering av koncernintern försäljning	-130	-
	191 505	190 857

Not 2 Övriga rörelseintäkter

KONCERNEN	2008	2007
Realisationsresultat vid försäljning av fastighet	258	35 001
	258	35 001

Not 3 Avskrivningar m.m. enligt plan på anläggningstillgångar

KONCERNEN	2008	2007
Kostnad för utförda tjänster och sålda varor	2 270	2 533
Försäljningskostnader	52	57
Administrationskostnader	103	115
Forsknings- och utvecklingskostnader	155	173
Övriga rörelsekostnader	0	207
SUMMA INGÅENDE I RÖRELSERESULTATET	2 580	3 085

Not 4 Övriga ränteintäkter och andra liknande resultatposter

KONCERNEN	2008	2007
Ränteintäkter på värdepapper	7 000	4 471
Övriga ränteintäkter	5 662	5 362
Utdelning på aktier och andelar	825	831
	13 487	10 664

MODERFÖRENINGEN	2008	2007
Ränteintäkter på värdepapper	7 000	4 471
Utdelning på aktier och andelar	824	830
Övriga ränteintäkter	2 371	2 854
	10 195	8 155

Not 5 Byggnader och mark

KONCERNEN	2008	2007
Ingående anskaffningsvärde	11 843	87 626
Årets försäljning	-11 843	-75 783
Utgående ackumulerade anskaffningsvärden	0	11 843
Ingående avskrivningar enligt plan	9 967	83 830
Årets avskrivningar enligt plan	0	338
Årets försäljning	-9 967	-74 201
	0	9 967
UTGÅENDE PLANENLIGT RESTVÄRDE	0	1 876
Taxeringsvärde för byggnader och mark	0	5 353

I ackumulerade avskrivningar enligt plan 2007 ingår nedskrivning med 20,6 Mkr.

Not 6 Maskiner och inventarier

KONCERNEN	2008	2007
Ingående anskaffningsvärde	26 299	52 761
Årets inköp	3 366	2 788
Årets försäljning	-5 374	-29 250
Utgående ackumulerade anskaffningsvärden	24 291	26 299
Ingående avskrivningar enligt plan	21 495	42 178
Årets försäljning	-5 278	-23 437
Årets avskrivningar enligt plan	2 580	2 754
Utgående ackumulerade avskrivningar enligt plan	18 797	21 495
UTGÅENDE PLANENLIGT RESTVÄRDE	5 494	4 804

Not 7 Aktier i dotterbolag

MODERFÖRENINGEN	2008	2007
Ingående anskaffningsvärde	6 642	7 030
Årets inköp	-	-
Årets försäljning	-1 314	-388
UTGÅENDE ACKUMULERAT ANSKAFFNINGSVÄRDE	5 328	6 642

FÖRETAGETS NAMN, ORG NR OCH SÄTE	ANTAL	INNEHAV %	NOMINELLT VÄRDE	BOKFÖRT VÄRDE
Aktier i dotterbolag Svensk Mjök AB 556069-5651, Stockholm	50 000	100	5 000	5 328
SUMMA				5 328

Not 8 Aktier i intressebolag

	KONCERNEN		MODERFÖRENINGEN	
	2008	2007	2008	2007
Ingående anskaffningsvärde	0	3 460	0	0
Årets avyttringar	0	-3 460	0	0
Utgående ackumulerat anskaffningsvärde	0	0	0	0
Ingående nedskrivningar	0	3 406	-	-
Återföring nedskrivningar	0	-3 406	-	-
Utgående ackumulerade nedskrivningar	0	0	0	0
BOKFÖRT VÄRDE	0	0	0	0

Not 9 Andra aktier och andelar

	KONCERNEN		MODERFÖRENINGEN	
	2008	2007	2008	2007
Ingående anskaffningsvärde	14 776	14 776	14 776	14 776
UTGÅENDE ANSKAFFNINGSVÄRDE	14 776	14 776	14 776	14 776

KONCERNEN – FÖRETAGETS NAMN, ORG. NR. & SÄTE	ANTAL	NOMINELLT VÄRDE	BOKFÖRT VÄRDE
Lantbrukarnas Riksförbund förening upa 702001-2642, Stockholm	103	20 274	14 776
			14 776
MODERFÖRENINGEN – FÖRETAGETS NAMN, ORG. NR. & SÄTE	ANTAL	NOMINELLT VÄRDE	BOKFÖRT VÄRDE
Lantbrukarnas Riksförbund förening upa 702001-2642, Stockholm	103	20 274	14 776
			14 776

Not 10 Skatt på årets resultat

KONCERNEN	2008	2007
Aktuell skatt för året (varav skatteeffekt av schablonränta på periodiseringsfonder 57 kkr respektive 115 kkr)	1	1
Aktuell skatt hänförlig till tidigare år	74	5 922
Uppskjuten skatt avseende temporär skillnad	-886	-303
UTGÅENDE SKATTEKOSTNAD	-811	5 620
MODERFÖRENINGEN	2008	2007
Aktuell skatt för året	0	-
Skatt på lämnat koncernbidrag (28 % av 5 325 kkr)	-	1 491
UTGÅENDE SKATTEKOSTNAD	0	1 491

Not 11 Uppskjuten skattefordran

KONCERNEN	2008	2007
Temporär skillnad anläggningstillgångar	–	–
Uppskjuten skatteintäkt avseende temporära skillnader	1 263	1 573
	1 263	1 573

Not 12 Andra långfristiga fordringar

KONCERNEN	2008	2007
Kapitalförsäkringar	3 865	3 776
	3 865	3 776

Not 13 Förutbetalda kostnader och upplupna intäkter

KONCERNEN	2008	2007
Ränta	2 894	3 733
Konsultarvoden	820	1 000
Övriga förutbetalda kostnader och upplupna intäkter	6 595	5 753
	10 309	10 486

MODERFÖRENINGEN	2008	2007
Ränta	2 894	3 733
	2 894	3 733

Not 14 Förändringar i eget kapital

KONCERNEN	INSATS-KAPITAL	BUNDNA RESERVER	FRIA RESERVER	ÅRETS RESULTAT
Belopp vid årets ingång	39 421	26 060	138 740	24 194
Disposition av balanserade vinstmedel		146	24 048	–24 194
Förskjutning mellan bundet och fritt kapital		–3 053	3 053	
Årets resultat				–8 084
BELOPP VID ÅRETS UTGÅNG	39 421	23 153	165 841	–8 084

MODERFÖRENINGEN	INSATS-KAPITAL	BUNDNA RESERVER	FRIA RESERVER	ÅRETS RESULTAT
Belopp vid årets ingång	39 421	20 515	59 226	2 900
Disposition av balanserade vinstmedel		146	2 754	–2 900
Årets resultat				–3 845
BELOPP VID ÅRETS UTGÅNG	39 421	20 661	61 980	–3 845

Not 15 Övriga avsättningar

KONCERNEN	2008	2007
Pensionsutfästelser inklusive löneskatt	4 802	5 619
	4 802	5 619

Not 16 Avsättningar

KONCERNEN	2008	2007
PRI-pensioner	17 069	17 155
Antastbar pension	871	871
	17 940	18 026
Uppskjuten skatteskuld avseende anläggningstillgångar	0	0
Uppskjuten skatteskuld avseende periodiseringsfond och överavskrivningar	74	1 268
	74	1 268

Not 17 Antalet anställda, löner och ersättningar

Moderföreningen har inte haft egen anställd personal. Den personal som handhar föreningens angelägenheter är anställd av Svensk Mjök AB.	KONCERNEN		MODERFÖRENINGEN	
	2008	2007	2008	2007
Medelantalet anställda har varit:				
Kvinnor	58	61	–	–
Män	36	35	–	–
Totalt	94	96	0	0
Löner och andra ersättningar				
Styrelse och verkställande direktör	2 917	2 894	1 347	1 333
Övriga anställda	45 114	44 026	–	–
Totala löner och ersättningar	48 031	46 920	1 347	1 333
Sociala avgifter enligt lag	15 742	15 387	446	426
Pensionskostnader				
Styrelse och verkställande direktör	633	1 239	49	48
Övriga anställda	8 006	11 070	–	–
Totala pensionskostnader	8 639	12 309	49	48
TOTALA LÖNER OCH ERSÄTTNINGAR, SOCIALA AVGIFTER OCH PENSIONS-KOSTNADER	72 412	74 616	1 842	1 807

SVENSK MJÖLK AB

Avtalet med vd har en ömsesidig uppsägningstid om tolv månader. Vid uppsägning har företaget rätt att kräva att vd lämnar befattningen med omedelbar verkan med fulla anställningsförmåner under uppsägningstiden. Vid uppsägningen från företagets sida utges även ett avgångsvederlag om sex månadslöner.

vd har möjlighet att gå i pension från 62 års ålder. Pensionsförpliktelsen tryggas genom försäkring i SPP.

Ytterligare en tjänsteman har möjlighet att gå i pension vid 62 års ålder. Även denna förpliktelse har tryggats genom försäkring i SPP. Reservering för eventuell framtida kostnad för slutbetalning av ITP och ITP-K har gjorts med 871 kkr, då denna inte tryggats genom försäkring.

STYRELSELEDAMÖTER OCH LEDANDE BEFATTNINGSHAVARE	KONCERNEN		MODERFÖRENINGEN	
	ANTAL PÅ BALANSDAGEN	VARAV MÅN	ANTAL PÅ BALANSDAGEN	VARAV MÅN
Styrelseledamöter	39	87 %	18	89 %
Verkställande direktör och andra ledande befattningshavare	10	60 %	2	50 %

Not 18 Upplupna kostnader och förutbetalda intäkter

KONCERNEN	2008	2007
Upplupna löner, semesterlöner, sociala avgifter	11 911	13 884
Hyreskompensation	3 834	5 333
Årsavgifter	–	1 995
Prenumerationsintäkter	564	668
Förutbetalda intäkter	5 224	4 821
Övrigt	6 386	4 178
	27 919	30 879

MODERFÖRENINGEN	2008	2007
Upplupna arvoden och sociala avgifter	89	26
Arbetsgivaravgifter mm	50	40
Bankavgifter	229	144
Aktieinköp ej valuterade	19	–
Utökat garantiåtagande avseende Steins A/s	–	846
	387	1 056

Not 19 Ställda säkerheter

KONCERNEN	2008	2007
För egna avsättningar och skulder		
Avseende avsättningar för pensioner:		
Kapitalförsäkringar	3 865	3 776
SUMMA AVSEENDE EGNA SKULDER OCH AVSÄTTNINGAR	3 865	3 776

Not 20 Ansvarförbindelser

	KONCERNEN		MODERFÖRENINGEN	
	2008	2007	2008	2007
Borgensförbindelser				
Koncernföretag	343	343	341	343
Intresseföretag	–	–	–	–
Övriga	0	20	–	–
Summa borgensförbindelser	343	363	341	343
Kapitalvärde av pensionsåtaganden	162	221	162	221
Ogulden del av insatser	5 475	5 475	5 475	5 475
SUMMA ANSVARSFÖRBINDELSER	5 978	6 059	5 978	6 039

Not 21 Revision

Öhrlings PricewaterhouseCoopers AB har revisionsuppdraget i hela koncernen.		
ARVODE OCH KOSTNADERSÄTTNINGAR	2008	2007
Revisionsuppdrag	128	150
Andra uppdrag	99	100
	227	250

Med revisionsuppdrag avses granskning av årsredovisning och bokföringen samt styrelsens och verkställande direktörens förvaltning, övriga arbetsuppgifter som det ankommer på bolagets revisor att utföra samt rådgiv-

ning eller annat biträde som föranleds av iakttagelser vid sådan granskning eller genomförandet av sådana arbetsuppgifter. Allt annat är andra uppdrag.

Not 22 Operationella leasingavtal och hyresavtal

Under året betalda leasingavgifter avseende operationella leasingavtal uppgår till 731 kkr (872 kkr).

Nominella värdet av avtalade framtida leasingavgifter, avseende avtal där återstående löptid överstiger ett år, fördelar sig enligt följande:	Förfaller till betalning 2009	928
	Förfaller till betalning 2010	604
	Förfaller till betalning 2011	155

Under året betald hyra avseende hyresavtal uppgår till 6 207 kkr (9 019 kkr)

Nominella värdet av avtalade framtida hyror, avseende avtal där återstående löptid överstiger ett år, fördelar sig enligt följande:	Förfaller till betalning 2009	5 082
	Förfaller till betalning 2010	4 909
	Förfaller till betalning 2011	3 285
	Förfaller till betalning 2012	2 464

Not 23 Likvida medel vid årets slut

KONCERNEN	2008	2007
Koncernkonto	54 000	77 110
Kassa, bank	1 954	1 215
Kortfristiga placeringar	171 452	170 576
	227 406	248 901
MODERFÖRENINGEN	2008	2007
Koncernens konto mot banken	59 994	73 550
Koncernkonto eget konto	-5 994	3 561
Kassa, bank	1 700	766
Kortfristiga placeringar	171 443	170 571
	227 143	248 448

Revisionsberättelse

Till föreningsstämman i
Svensk Mjök Ekonomisk förening
Org.nr. 702001-4234

VI HAR GRANSKAT årsredovisningen, koncernredovisningen och bokföringen samt styrelsens och verkställande direktörens förvaltning i Svensk Mjök Ekonomisk förening för år 2008. Det är styrelsen och verkställande direktören som har ansvaret för räkenskapshandlingarna och förvaltningen. Vårt ansvar är att uttala oss om årsredovisningen, koncernredovisningen och förvaltningen på grundval av vår revision.

Revisionen har utförts i enlighet med god revisionsmed i Sverige. Det innebär att vi planerat och genomfört revisionen för att i rimlig grad försäkra oss om att årsredovisningen och koncernredovisningen inte innehåller väsentliga fel. En revision innefattar att granska ett urval av underlagen för belopp och annan information i räkenskapshandlingarna. I en revision ingår också att pröva redovisningsprinciperna och styrelsens och verkställande direktörens tillämpning av dem samt att bedöma den samlade informationen i årsredovisningen och koncernredovisningen. Som underlag för vårt

uttalande om ansvarsfrihet har vi granskat väsentliga beslut, åtgärder och förhållanden i föreningen för att kunna bedöma om någon styrelseledamot eller verkställande direktören är ersättningsskyldig mot föreningen. Vi har även granskat om någon styrelseledamot eller verkställande direktören på annat sätt har handlat i strid med lagen om ekonomiska föreningar, årsredovisningslagen eller föreningens stadgar. Vi anser att vår revision ger oss rimlig grund för våra uttalanden nedan.

Årsredovisningen och koncernredovisningen har upprättats i enlighet med årsredovisningslagen och ger därmed en rättvisande bild av föreningens och koncernens resultat och ställning i enlighet med god redovisningssed i Sverige.

Vi tillstyrker att föreningsstämman fastställer resultaträkningen och balansräkningen för föreningen och för koncernen, disponerar vinsten enligt förslaget i förvaltningsberättelsen och beviljar styrelsens ledamöter och verkställande direktören ansvarsfrihet för räkenskapsåret.

Stockholm den 17 mars 2009

BERNDT BJÖRKMAN

MAGNUS ÅSTRAND

LENNART DANIELSSON

Auktoriserad revisor

Styrelse

Resultat- och balansräkningarna kommer att föreläggas
föreningsstämman 2009-05-19 för fastställelse.

Stockholm 2009-03-17



GUNNAR PLEIJERT
Ordförande



ULF CLAESSON



CONNY FAGERSTRÖM



LARS-INGE GUNNARSSON



CHRISTER GUNSTAD



ÅKE HANTOFT



ERIK KARLSSON



KJELL-ÅKE KARLSSON



THOMAS LUNDGREN



INGMAR NILSSON



LARS NILSSON



HERBERT NYMAN



ANDERS OLSSON



LARS REYIER



MARITA WOLF



ANNE-MARIE DAHLÉN
Verkställande direktör



LENNART HOLMSTRÖM
Personalrepresentant



MIKAEL LENANDER
Personalrepresentant

Svensk Mjölks ägare

Svensk Mjölks medlemmar är de sju största mejeriföretagen i Sverige, sju husdjursföreningar, två avelsföretag samt nio ras- och intresseföreningar. Svensk Mjolk bildades 1998. Antalet anställda är cirka 100 och verksamheten bedrivs i Stockholm, Eskilstuna, Uppsala och Lund.

MEJERIFÖRENINGAR

Arla Foods
Skanderborgvej 277
DK-8260 Viby J
Danmark
Tel 0045-89 38 10 00
Fax 0045-86 28 16 91
www.arlafoods.se

Falköpings Mejeri
Odengatan 6
521 43 Falköping
Tel 0515-72 32 50
Fax 0515-157 87
www.falkopingsmejeri.se

Gefleortens Mejeriförening
Box 6077
800 06 Gävle
Tel 026-65 05 00
Fax 026-65 05 09
www.gefleortensmejeri.se

Gäsene Mejeriförening
Alingsåsvägen 32
524 41 Ljung
Tel 0513-250 80
Fax 0513-250 81
www.gasene-mejeri.com

Milko
Box 362
831 25 Östersund
Tel 063-14 50 00
Fax 063-14 50 78
www.milko.se

Norrmejerier
Mariehemsvägen 210
906 50 Umeå
Tel 090-18 28 00
Fax 090-18 29 45
www.norrmejerier.se

Skånemejerier
205 03 Malmö
Tel 040-31 39 00
Fax 040-94 73 58
www.skanemejerier.se

HUSDJURSFÖRENINGAR

Freja Husdjur
Box 154
532 22 Skara
Tel 0511-77 11 00
Fax 0511-77 11 77
www.frejahusdjur.se

Hansa Husdjur
Box 814
391 28 Kalmar
Tel 0480-383 00
Fax 0480-47 81 25
www.hansahusdjur.se

Norrmejerier
Producenttjänst
Mariehemsvägen 210
906 50 Umeå
Tel 090-18 28 00
Fax 090-18 29 45
www.norrmejerier.com

Skånesemin
Råby 2003
242 92 Hörby
Tel 0415-195 00
Fax 0415-194 75
www.skanesemin.se

Svenska Husdjur
Box 88
751 05 Uppsala
Tel 018-67 48 00
Fax 018-67 48 30
www.svenskahusdjur.se

Södra Älvsborgs Husdjur
Box 5007
514 05 Långhem
Tel 0325-61 86 00
Fax 0325-61 86 06
www.alvsborgshusdjur.se

Växa Halland
Box 254
311 23 Falkenberg
Tel 0346-484 00
Fax 0346 484 50
www.vxa.se

AVELSFÖRETAG

Skånesemin
Råby 2003
242 92 Hörby
Tel 0415-195 00
Fax 0415-194 75
www.skanesemin.se

Viking Genetics
Box 64
532 21 Skara
Tel 0511-267 00
Fax 0511-267 07
www.vikinggenetics.com

INTRESSEFÖRENINGAR

Avelsföreningen för Svensk
Röd och vit Boskap (SRB)
Tel 0511-267 98
Fax 0511-267 07

Avelsföreningen för Svensk
Holstein
Tel 0415-195 00
Fax 0415-194 75

Avelsföreningen för Svensk
Kullig Boskap (SKB)
Tel 0935-100 81
Fax 0935-511 15

Svensk Fjällrasavel
Tel 044-34 04 27

Sveriges Jerseyförening (SJB)
Tel/ fax 0151-220 28

Svenska Ayrshireföreningen
(SAB)
Tel 0125-402 02
Fax 0125-402 11

Sveriges Rödkulleförening
Tel/ fax 0435-77 04 45

Nordiska Avelsföreningen
för Biff Fraser (NAB)
Tel 013-610 34

Sveriges Nötkötts-
producenter
Tel 035-381 37
Fax 035-381 30